



Wales COVID-19
Evidence Centre

Canolfan Dystiolaeth
COVID-19 Cymru

Adolygiad Canolfan Dystiolaeth COVID-19 Cymru

2021 - 2023



Ariennir gan
Lywodraeth Cymru
Funded by
Welsh Government

Rhagair

Mae COVID-19 wedi newid anghenion iechyd a gofal cymdeithasol pobl yng Nghymru'n ddramatig a hefyd y ffordd o ddarparu gwasanaethau. Roedd angen i'r rheini sy'n gwneud penderfyniadau ynglŷn â pholisi ac arfer yn y maes hwn ymateb yn gyflym i faterion yn ymwneud ag iechyd a gofal cymdeithasol, gan ddefnyddio ymchwil i ddeall a rheoli'r pandemig a'i effaith.

Fodd bynnag, nid yw'r dystiolaeth ymchwil bob amser wedi bod ar gael yn rhwydd i'r rheini sydd ei hangen, gan gynnwys Llywodraeth Cymru, y GIG, Gofal Cymdeithasol a'r cyhoedd, ac mae'n gallu bod yn heriol sicrhau bod sylfaen dystiolaeth yr ymchwil yn gyfoes ac yn berthnasol i Gymru.

Dyma wnaeth ysgogi sefydlu Canolfan Dystiolaeth COVID-19 Cymru, â'r nod o wella ansawdd a diogelwch wrth gyflenwi gwasanaethau iechyd a gofal cymdeithasol trwy sicrhau bod ymchwil COVID-19 yn amserol ac yn berthnasol i Gymru.

"Mae bod â Chanolfan Dystiolaeth COVID-19 Cymru ar gael i ddod â'r ymchwil at ei gilydd wedi bod yn hollbwysig i Gymru. Mae'r ganolfan wedi darparu sail ar gyfer trafodaethau ynglŷn â thegwch a'n helpu trwy siwrnai anodd...pan rydw i'n meddwl am y pethau y mae'r Ganolfan yn eu gwneud...rydw i'n meddwl ei bod wedi rhagori. Mae'r gwaith y maen nhw wedi'i wneud yn ffantastig."

Syr Frank Atherton, Prif Swyddog Meddygol Cymru

Mae'n bleser gennym gymryd y **cam nesaf yn ein siwrnai, wrth i ni bontio i 'Ganolfan Dystiolaeth Ymchwil Iechyd a Gofal Cymru'**, sydd hefyd wedi'i hariannu gan Lywodraeth Cymru trwy Ymchwil Iechyd a Gofal Cymru. Caiff y Ganolfan newydd ei lansio ym mis Mawrth 2023 a bydd yn canolbwyntio ar amrywiaeth o bynciau newydd ar draws maes iechyd a gofal cymdeithasol.

Hoffem **ddiolch i'n partneriaid cydweithredol ymroddgar** am eu cefnogaeth barhaus wrth ddarparu tystiolaeth allweddol i wella iechyd a gofal cymdeithasol yng Nghymru yn y **cyfnod newydd hwn o ariannu ymchwil ac rydym yn edrych ymlaen at adeiladu ar waith enghreifftiol Canolfan Dystiolaeth COVID-19 Cymru.**

Yr Athro Adrian Edwards
Cyfarwyddwr y Ganolfan





Mawrth 2021 Lansio WCEC

Fis Mawrth 2021, lanswyd Canolfan Dystiolaeth COVID-19 Cymru a gwnaethom ddechrau gweithio gyda'n chwe Phartner Cydweithredol



Hydref/ Gaeaf 2021 Rownd 2 Blaenoriaethu Ymchwil

Gweithio gyda rhanddeiliaid allweddol i nodi'r anghenion pwysicaf o ran tystiolaeth COVID-19 i ddarparu sail ar gyfer polisi ac arfer



Mawrth 2022 Symposiwm

Ein hail symposia cyhoeddus, a agorwyd gan Mark Drakeford, Prif Weinidog Cymru: "Blwyddyn o effaith."



Gwanwyn/ Haf 2022 Rownd 3 Blaenoriaethu Ymchwil

Gweithio gyda rhanddeiliaid allweddol i nodi'r anghenion pwysicaf o ran tystiolaeth COVID-19 i ddarparu sail ar gyfer polisi ac arfer



Yn gynnar yn 2023

Gweithio i bontio i Ganolfan Dystiolaeth Ymchwil Iechyd a Gofal Cymru

2021 - 2023

Gwanwyn/ Haf 2021 Rownd 1 Blaenoriaethu Ymchwil

Gweithio gyda rhanddeiliaid allweddol i nodi'r anghenion pwysicaf o ran tystiolaeth COVID-19 i ddarparu sail ar gyfer polisi ac arfer



Rhagfyr 2021 Symposium

Ein symposia cyhoeddus cyntaf, agorwyd gan Eluned Morgan, y Gweinidog Iechyd a Gwasanaethau Cymdeithasol: "Effaith y pandemig COVID-19 ar addysg, plant a phobl ifanc".



Ebrill 2022 Rhaglen Ymchwil Sylfaenol

Lansio ein rhaglen waith Ymchwil Sylfaenol, gan weithio i lenwi bylchau mewn tystiolaeth yr oedd adolygiadau a rhanddeiliaid wedi'u nodi



Hydref 2022 Symposiwm

Ein trydydd symposia cyhoeddus, a agorwyd gan Syr Frank Atherton, Prif Swyddog Meddygol Cymru: "Effaith anghyfartal, adferiad tecach."



44

Grwpiau Rhanddeiliaid

58

Astudiaethau

10

Grynodebau Cyflym o
Dystiolaeth

6

Fapiau Cyflym o Dystiolaeth

35

Adolygiadau Cyflym

4

Gyhoeddiadau hyd yma



Ymchwil Iechyd
a Gofal **Cymru**
Health and Care
Research **Wales**

Awduron yr Adroddiad

Natalie Joseph-Williams, Adrian Edwards, Alison Cooper, Ruth Lewis,
Micaela Gal, Elizabeth Doe, Rhian Trewartha, Debs Smith, Denitza Williams,
Abubakar Sha'aban, Natasha Hulley, Emma Jones

Mehefin 2023

Ariannwyd Canolfan Dystiolaeth COVID-19 Cymru gan Lywodraeth Cymru
trwy Ymchwil Iechyd a Gofal Cymru

Cynnwys

Cynnwys ac ymgysylltu â'r cyhoedd	1
Dewis ein cwestiynau ymchwil	3
Beth wnaeth ein cwestiynau ei gwmpasu?	4
Cyfuno Tystiolaeth	5
Ymchwil Sylfaenol	6
Rhoi Gwybodaeth ar Waith	8
Cael effaith: <i>Sbotolau ar ein Partneriaid Cydweithredol</i>	9
Gwersi a Ddysgwyd	13
Beth nesaf? Ein pontio i'r Ganolfan Dystiolaeth	14
Rhanddeiliaid	15
Allbynnau WCEC	16

Cynnwys ac Ymgysylltu â'r Cyhoedd

Grŵp Partneriaeth Cyhoeddus

Er gwaethaf y galw am ymateb cyflym i nodi anghenion pwysig o ran tystiolaeth, cynnal yr ymchwil a rhannu'r darganfyddiadau â'r rheini sy'n gwneud penderfyniadau, **roedd yn hanfodol cynnwys y cyhoedd.**

Crëwyd ein Grŵp Partneriaeth Cyhoeddus o 8 – 10 aelod i sicrhau bod y cyhoedd yn cael eu cynnwys ym mhob un o'n prosesau, o'r dechrau i'r diwedd.

Gweithgareddau allweddol

- **Nodi** blaenoriaethau ymchwil
- **Blaenoriaethu** cwestiynau ymchwil
- Cynghori ar **adolygiadau o dystiolaeth**
- Cynghori ar **ymchwil sylfaenol**
- **Ysgrifennu** adroddiadau a chyhoeddiadau
- Ysgrifennu **crynodebau lleyg**
- **Cyflwyno** mewn sesiynau briffio am dystiolaeth
- Digwyddiadau **ymgysylltu**

Aelodau'r Grŵp Partneriaeth Cyhoeddus

Mae ein tîm ymroddgar o aelodau'r Grŵp Partneriaeth Cyhoeddus sydd wedi gwneud cyfraniadau **neilltuol** at ein gwaith yn cynnwys:

- Debs Smith
- Nigel Pearson
- Sally Anstey
- Bob Hall
- Rashmi Kumar
- Nathan Davies
- Chris Pavlakis
- Alexandra Strong

"Rydwn i wedi mwynhau gweithio gyda'r WCEC yn fawr iawn. Yr uchafbwynt oedd y penwythnos yn Wrecsam...yn helpu cydweithwyr i redeg stondin mewn man cyfarfod cyhoeddus. Roedd y cydgyhyrchu'n dda o ran beth oedd i'w weld ar y stondin a chefais fy nhrin fel aelod cyfartal o'r tîm."

Debs Smith, Aelod o'r Grŵp Partneriaeth Cyhoeddus

Gwaith y Grŵp Partneriaeth Cyhoeddus

Rhwng mis Mawrth 2022 a mis Mawrth 2023, mae ein Grŵp Partneriaeth Cyhoeddus wedi cefnogi neu gynhyrchu'r canlynol:

24



Adolygiadau o
Dystiolaeth

17



Adroddiadau
Terfynol

34



Grynodebau
Lleyg

6



Briffiau ar
Dystiolaeth

28



Gyhoeddiadau

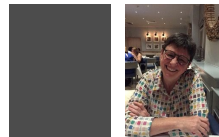
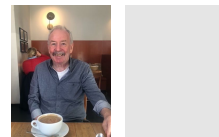
24



Ddigwyddiadau
Ymgysylltu

"Mae'r Grŵp Partneriaeth Cyhoeddus wedi bod yn hanfodol i'r gwaith rydyn ni wedi'i wneud. Maen nhw wedi gweithio'n ddiflino i gefnogi adolygiadau cyflym sydd wedi gwneud gwahaniaeth i bolisi ac arfer yng Nghymru"

Natalie Joseph-Williams Y tîm craidd



Ar i lawr:
Debs Smith, Nigel Pearson, Sally Anstey, Bob Hall, Rashmi Kumar

Cynnwys ac Ymgysylltu â'r Cyhoedd

Gweithio gyda'r rheini yr effeithiwyd arnynt fwyaf

Mae'r pandemig COVID-19 wedi effeithio ar bawb mewn rhyw ffordd neu'i gilydd, ond rydym yn gwybod ei fod wedi effeithio ar rai grwpiau a chymunedau yn fwy nag eraill – weithiau gwaethygydd anghydraddoldebau a oedd eisoes yn bodoli.

"O ddydd i ddydd mae'n rhaid i ni ddal i fyny, dal ati a rheoli ein cyflyrau, ond dydy'r GIG ddim yn dal i fyny ar yr un cyflymder"

"Doedd pethau ddim yn wych cyn COVID...mae angen i ni edrych ar y pethau a oedd yn bodoli y mae'r pandemig wedi'u gwaethygu"

Gweithdai gyda grwpiau y gwnaeth y pandemig effeithio arnynt fwyaf

Gwnaethom sefydlu pedwar gweithdy i gydweithio â'r grwpiau hyn i ddeall eu profiadau penodol a'u blaenoriaethau ymchwil. Roedd gweithdai naill ai ar-lein neu wyneb yn wyneb, ac roedd iaith arwyddion/ cefnogaeth palandeipydd ar gael (lle bo angen).

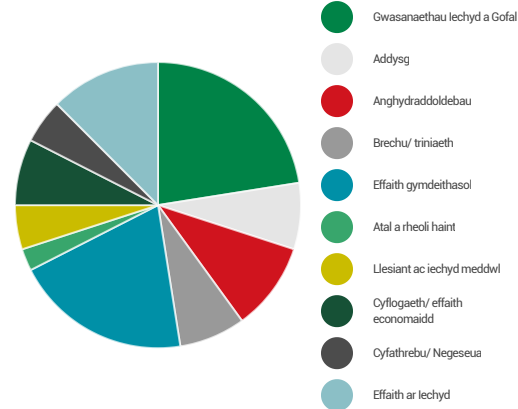
"Pam fod yr holl wybodaeth ar-lein? Mae yna lawer o bobl sydd heb gyfrifiaduron ac maen nhw'n methu gwybodaeth hanfodol"

Ein Partneriaid Gweithdai Cyhoeddus

- **Grwpiau Plant a Phobl Ifanc:** Comisiynydd Plant Cymru, Grŵp ALPHA DECIPHer, Canolfan Wolfson ar gyfer Iechyd Meddwl Pobl Ifanc
- **Anabledd Cymru**
- **Tîm Cymorth Lleiafrifoedd Ethnig ac Ieuencid Cymru**
- **Cymdeithas Tai Taf**

Cymerodd 55 o gyfranogion ran ar draws y pedwar gweithdy (Ebrill-Mai 2023).

Beth sydd bwysicaf i'r cyhoedd?



Y 5 Maes Blaenoriaeth Ymchwil Uchaf

- 1 **Gwasanaethau Iechyd a Gofal**
- 2 **Effaith gymdeithasol**
- 3 **Effaith ar Iechyd**
- 4 **Anghydraddoldebau**
- 5 **Addysg**

Ymgynghori â'r Cyhoedd Ehangach

Gwnaethom hefyd ymgynghori â'r grwpiau a ganlyn i helpu i nodi blaenoriaethau ymchwil cyhoeddus:
- Digwyddiad Fforwm Ymchwil Iechyd a Gofal Cymru (Mai 2021)
- Grŵp Defnyddwyr Gwasanaeth ar gyfer Ymchwil i Ofal Sylfaenol a Brys (Mai 2021)

Helpu i ddarparu sail ar gyfer ein rhaglen waith

Mae'r cyhoedd wedi darparu sail yn uniongyrchol ar gyfer ein rhaglen waith trwy awgrymu cwestiynau i ni eu mabwysiadu.

96 o gwestiynau a gynigwyd gan y cyhoedd
20 wedi'u cynnwys yn ein rhaglen waith

Cafodd aelodau'r Grŵp Partneriaeth Cyhoeddus hefyd eu cynnwys yn y broses blaenoriaethu cwestiynau ymchwil - neu ddewis ein cwestiynau (gwelwch dudalen 3)

Dewis ein Cwestiynau Ymchwil

Roedd ein nod yn glir – gweithio gyda rhanddeiliaid perthnasol yng Nghymru i **nodi'r blaenoriaethau ymchwil COVID-19 pwysicaf a allai ddarparu sail ar gyfer penderfynu ar bolisi ac arfer.**

Roedd angen i ni fod yn adweithiol i sefyllfa pandemig a oedd yn esblygu a defnyddio dulliau pragmatig o drin ymchwil er mwyn **darparu tystiolaeth yn gyflym** i'r rheini a oedd ei hangen.

Gwnaethom wahodd **52 o grwpiau rhanddeiliaid** ar draws meysydd polisi, gofal iechyd, gofal cymdeithasol, y cyhoedd, y trydydd sector a'r byd academiaidd i gynnig cwestiynau â blaenoriaeth yn ystod tair rownd o flaenoriaethu ymchwil - Gwanwyn/ Haf 2021, Hydref/ Gaeaf 2021, a Gwanwyn/ Haf 2022.



44

o grwpiau rhanddeiliaid wedi cymryd rhan ar draws tair rownd



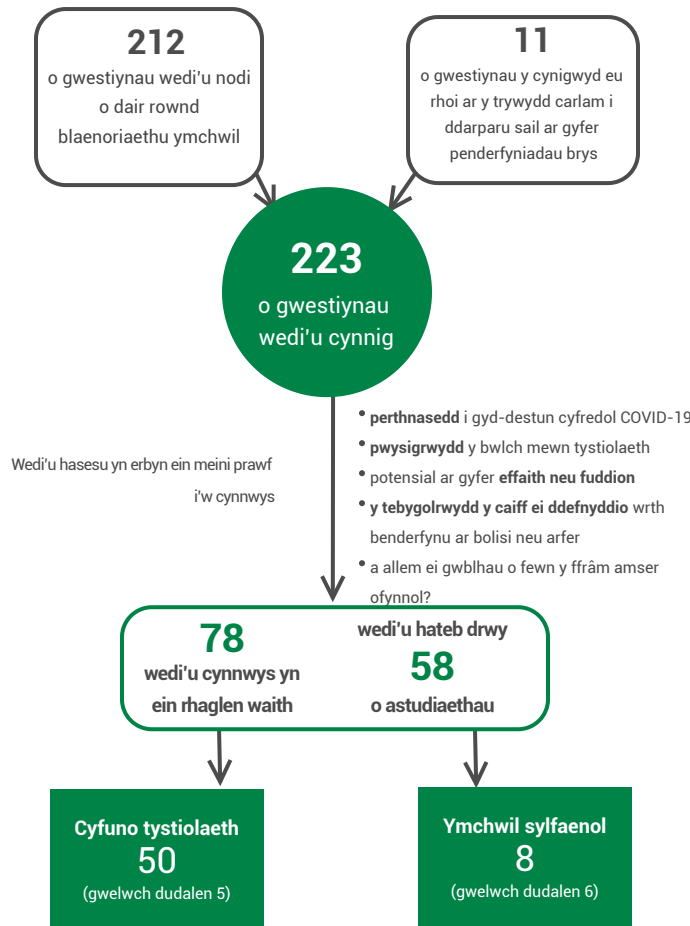
212

o gwestiynau â blaenoriaeth wedi'u cynnig ar draws tair rownd

"Cwestiynau da, wedi'u hateb yn gyflym"

Aseswyd cwestiynau yn erbyn y **meini prawf a ganlyn i'w cynnwys yn ein rhaglen waith:**

- **perthnasedd** i gyd-destun cyfredol COVID-19
- **pwysigrwydd** y bwlch mewn tystiolaeth
- **potensial** ar gyfer **effaith neu fuddion**
- **y tebygolrwydd y caiff ei ddefnyddio** wrth benderfynu ar bolisi neu arfer
- **a allem ei gwblhau** o fewn y **ffrâm amser** ofynnol?



Beth wnaeth ein cwestiynau ei gwmpasu?

Awgrymodd ein rhanddeiliaid gwestiynau a oedd yn cwmpasu amrywiaeth eang o themâu. Cafodd y pandemig effaith ar y cyhoedd mewn llawer o wahanol ffyrdd – o amharu ar y gofal iechyd a ddarparwyd, methu addysg, mesurau atal a rheoli haint a roddwyd ar waith i leihau lledaeniad y feirws, covid hir,

yr effaith ar lesiant ac iechyd meddwl a gwaethygu anghydraddoldebau.

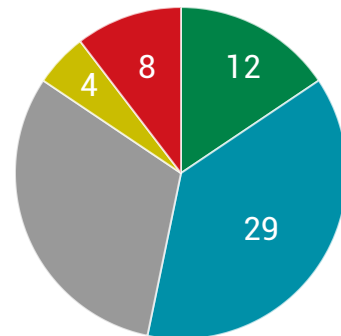
Mae ein rhaglen waith yn adlewyrchu hyn – gwnaeth y cwestiynau a gynhwyswyd **gwmpasu amrywiaeth eang o 12 thema** (gwelwch isod).

Themâu y gwnaeth ein rhaglen waith eu cwmpasu

- 1 Darpariaeth gwasanaethau iechyd a gofal cymdeithasol
- 2 Atal a rheoli haint
- 3 Plant a phobl ifanc
- 4 Anghydraddoldebau
- 5 Brechu
- 6 Llesiant ac iechyd meddwl
- 7 Covid hir
- 8 Rheoli a thrin COVID-19
- 9 Effaith ariannol ac economaidd
- 10 Gofal cymdeithasol
- 11 Effeithiau cymdeithasol
- 12 Amgylchedd

Pum Niwed y Pandemig COVID-19, Llywodraeth Cymru

Yn 2021, cynhyrchodd Llywodraeth Cymru adroddiad yn amlinellu '**Pum Niwed y Pandemig COVID-19**'. Roedd y rhain yn adlewyrchu'r niweidiau uniongyrchol ac anuniongyrchol pwysicaf i'w lliniaru a'u rheoli. **Gwnaeth ein rhaglen waith geisio atebion i gwestiynau a oedd yn cwmpasu pob un o'r pum niwed.** Roedd y niwed roedd y mwyafrif o'r cwestiynau'n ei gwmpasu'n ymwneud â niweidiau anuniongyrchol oherwydd cynnydd sydyn yn y pwysau ar y system iechyd a gofal cymdeithasol a newidiadau i weithgarwch gofal iechyd (Niwed 2).



Niwed 1

Niwed uniongyrchol yn sgil heintiau SARS-CoV2

Niwed 2

Niweidiau anuniongyrchol oherwydd **cynnydd sydyn yn y pwysau** ar y system iechyd/ gofal cymdeithasol a **newidiadau** i weithgarwch gofal iechyd

Niwed 3

Niwed oherwydd **mesurau diogelu ar sail y boblogaeth e.e. addysgol, seicolegol**

Niwed 4

Niweidiau economaidd e.e. diweithdra

Niwed 5

Niweidiau oherwydd y ffordd y mae COVID-19 wedi gwaethygu **anghydraddoldebau** a oedd eisoes yn bodoli yn y gymdeithas neu wedi cyflwyno rhai newydd

Mae'r adroddiad ar Bum Niwed y Pandemig COVID-19 ar gael yma:
[Y Grŵp Cyngor Technegol: 5 nam syn codi o COVID-19 | LLYW.CYMRU](#)

Cyfuno Tystiolaeth

Edrych ar lenyddiaeth a oedd eisoes yn bodoli

Roedd Rhaglen Waith Cyfuno Tystiolaeth yn canolbwyntio ar adolygiad cyflym o ymchwil a oedd eisoes yn bodoli i ddarparu atebion i'r cwestiynau roedd ein grwpiau rhanddeiliaid wedi'u blaenoriaethu. Datblygwyd proses adolygu cam wrth gam, a allai roi sylw i geisiadau brys o fewn diwrnodau, wythnosau neu fisoedd, yn ôl y galw.

Aeth Partner Cydweithredol penodol ati i gynnal pob adolygiad (gwelwch dudalen 9). Defnyddiwyd gwaith ymgysylltu cynnar a pharhaus â rhanddeiliaid i ganolbwyntio'r cwestiwn a sicrhau bod yr adolygiad yn briodol i anghenion y rhanddeiliaid. Roedd yna gyfres o gyfarfodydd rhanddeiliaid i gefnogi hyn.

Allbynnau adolygiadau allweddol

Roedd y cyfnod cyntaf (1-2 wythnos) yn cynnwys cyfarfod rhagarweiniol rhanddeiliaid a chwiliad rhagarweiniol o adnoddau COVID-19 allweddol am adolygiadau a oedd eisoes yn bodoli.

Yn ystod y cyfnod hwn, eglurwyd anghenion y rhanddeiliaid, gwiriwyd i weld a oedd y cwestiwn ymchwil wedi cael sylw rhywle arall, darparwyd sail ar gyfer dulliau a dyluniad y cyfnod nesaf, a darparwyd darganfyddiadau interim cyfyngedig i'r rhanddeiliaid (wedi'u cyflwyno mewn cyfarfodydd rhanddeiliaid interim).

Addaswyd y cyfnod hwn i roi sylw i gwestiynau brys ac i gynhyrchu cynnyrch terfynol y Crynodeb Cyflym o Dystiolaeth (RES) – llyfryddiaeth anodiadol gyda darganfyddiadau allweddol.

Adolygiad Cyflym (RR) oedd y cyfnod nesaf – adolygiad mwy trylwyr a chynhwysfawr (1-2 fis).

Ar gyfer adolygiadau eang neu gymhleth, cynhyrwyd Map Cyflym o Dystiolaeth (REM) interim weithiau i helpu i roi ffocws i'r adolygiad cyflym dilynol. Gofynnwyd am hyn hefyd fel cynnyrch terfynol.

Allbynnau cyfuno tystiolaeth

Rhwng mis Mawrth 2021 a mis Mawrth 2023, mae ein Partneriaid Cydweithredol wedi cynhyrchu'r allbynnau cyfuno tystiolaeth a ganlyn.



10

Gynodebau
Cyflym o
Dystiolaeth



6

Fapiau Cyflym
o Dystiolaeth



35

Adolygiadau
Cyflym

Rhennir pob un o'n hadolygiadau trwy ein llyfrgell adroddiadau ar-lein:

<https://ymchwiliachydgofalcymru.org/llyfrgell-adroddiadau-canolfan-tystiolaeth-cofid-19-cymru>

Mae rhai adroddiadau wedi'u hysgrifennu i'w cyhoeddi ar weinydd rhagargraffu neu mewn cyfnodolion wedi'u hadolygu gan gymheiriaid (gellir gweld rhestr lawr ar dudalen 16).

Darparodd ein hadolygiadau cyflym dystiolaeth ddilys a dibynadwy i rhanddeiliaid i geisio datrys problemau â gwneud penderfyniadau brys mewn modd a oedd yn defnyddio adnoddau'n effeithlon. Eu nod oedd mynd ati'n eang i ddod o hyd i dystiolaeth ynghylch cwestiwn penodol a'i chyfuno, gan ddefnyddio gweithdrefnau trefnus, tryloyw a dyblygadwy i sicrhau cyn lleied o anghywirdebau a thuedd â phosibl

Crynodebau Cyflym o Dystiolaeth (RES)

Roedd y rhain yn darparu crynodeb cyflym o dystiolaeth ymchwil a oedd eisoes yn bodoli ac a oedd yn ateb cwestiwn penodol. Amserlen: 1-2 wythnos.

Mapiau Cyflym o Dystiolaeth (REM)

Roedd y rhain yn darparu rhestr o'r dystiolaeth ymchwil a oedd ar gael. Roeddent yn addas ar gyfer cwestiynau ymchwil eang neu gymhleth a gellid eu defnyddio i ddewis ffocws ar gyfer adolygiad cyflym manylach neu i nodi bylchau yn y dystiolaeth ymchwil. Amserlen: 1-2 fis.

Adolygiadau Cyflym (RR)

Roedd y rhain yn darparu gwerthusiad trylwyr a chynhwysfawr o'r ymchwil a oedd yn bodoli o fewn ffrâm amser fer. Roeddent wedi'u seilio ar ddulliau adolygu systematig, ond cafodd rhannau o'r broses eu symleiddio neu eu hepgor. Amserlen: 1-2 fis

Ymchwil Sylfaenol

Cynnal ymchwil newydd

Mae adolygu tystiolaeth ymchwil wedi darparu atebion i lawer o gwestiynau, ond mae adolygiadau hefyd wedi dwyn sylw at fylchau allweddol mewn tystiolaeth y gallai ymchwilio pellach fod o fudd iddynt.

I fynd i'r afael â hyn, gwnaethom sefydlu'r **Rhaglen Waith Ymchwil Sylfaenol yn Haf 2022** i lenwi'r bylchau mewn gwytodaeth y dygwyd sylw atynt trwy ein rhaglen waith Cyfuno Tystiolaeth, a blaenoriaethau allweddol eraill yr oedd ymchwilwyr COVID-19 yng Nghymru wedi'u nodi.

Roedd gan y rhaglen waith ymchwil sylfaenol dair brif ffrwd:

- 'Mewnol' – a gynhaliwyd gan ein hymchwilwyr
- Gwaith 'Partner Cydweithredol'
- Prosiectau ymchwil wedi'u hariannu ar raddfa fach

Ymchwil 'fewnol'

Daeth nifer o bynciau trwy ein proses blaenoriaethu ymchwil y gwnaethom eu harchwilio 'yn fewnol'.

Prosiectau ymchwil a ariannwyd

Roedd gennym gronfa ymchwil fach a oedd ar gael ar gyfer prosiectau allanol ar raddfa fach. Gwahodwyd ymchwilyr i gyflwyno'u cynigion ar gyfer prosiectau tymor byr, a aseswyd yn erbyn ein meini prawf cynnwys, a adolygwyd gan gymheiriaid ac y bu panel cyllid grant yn eu hystyried (roedd y tîm adolygu a'r panel cyllid yn cynnwys aelod o'r cyhoedd).

Monitorau carbon diocsid i wella'r awyru mewn lleoliadau addysg

Nod yr adolygiad hwn oedd edrych ar brofiadau o ddefnyddio'r monitorau – roedd y mwyafrif yn teimlo'u bod yn ddefnyddiol ac yn rhoi hyder bod ystafelloedd dosbarth wedi'u hawyru. Mae'r adroddiad llawn yma:

<https://ymchwilielchydagofalcymru.org/carbon-dioxide-monitors-ventilation>

Digwyddiadau diogelwch a adroddir gan gleifion

Roeddem yn cefnogi aelodau o Ganolfan PRIME Cymru i fireinio adolygiad o ddigwyddiadau diogelwch a adroddir gan gleifion er mwyn cael ciplun o'r digwyddiadau hyn ym maes gofal iechyd.

Bwriedir cyhoeddi'r adroddiad ym mis Mehefin 2023.

Iechyd meddwl ymhlith gweithwyr allweddol

Gwnaeth ein hadolygiadau o dystiolaeth ddangos bod hyn yn fater sylweddol. Rydym yn gweithio gyda rhanddeiliaid i ddatblygu cynnig am gyllid ymchwil i archwilio hyn yn fanylach.

Sail COVID-19 o ran yr ymennydd a choesyn yr ymennydd – BBB-COV

Pen Ymchwilyr:

Dr Helen Davies (Bwrdd Iechyd Prifysgol Caerdydd a'r Fro) a'r Athro Neil Harrison (Canolfan Delweddau Ymchwil yr Ymennydd Prifysgol Caerdydd)



Mae covid hir yn achosi amrywiaeth eang o symptomau sy'n analluogi nad yw profion meddygol safonol yn eu

hesbonio. Trwy'r dystiolaeth, daethpwyd i'r casgliad y gallai COVID-19 effeithio ar yr ymennydd a'r nerfau, ond nid yw sganiau a ddefnyddir yn nodweddiadol yn yr ysbyty (e.e. sganiau CT neu MRI confensiynol), yn eu dangos neu eu nodweddu'n glir. Felly, perfformiodd yr astudiaeth hon sganiau MRI arbenigol o'r ymennydd a choesyn yr ymennydd mewn pobl â covid hir a grŵp cymharu o bobl iach i greu delweddau manwl wrth edrych ar weithgarwch yr ymennydd ac ardaloedd oedd wedi'u difrodi. Defnyddir canlyniadau'r astudiaeth i helpu â gwneud diagnosis o wahanol fathau o covid hir i wella triniaeth ac, yn y pen draw, deilliannau i'r rheini sy'n dioddef. Bwriedir cyhoeddi'r adroddiad ym mis [Gorffennaf 2023](#).

Effaith y pandemig ar Ddysgwyr Cymraeg



Pen Ymchwilyr:

Yr Athro Siân Lloyd (Prifysgol Aberystwyth) a'r Athro Enlli Thomas (Prifysgol Bangor)

Roedd gallu defnyddio'r Gymraeg yn ystod y pandemig yn un agwedd a oedd yn heriol i rai teuluoedd ac roedd peidio â bod o gwmpas pobl a oedd yn siarad Cymraeg yn ystod y pandemig yn dipyn o broblem i ddisgyblion o aelwydydd Saesneg eu hiath a oedd yn mynychu ysgolion cyfrwng Cymraeg. Bu'r astudiaeth ansodol hon yn archwilio profiadau'r dysgwyr hyn a'u teuluoedd, gan ganolbwyntio ar y rheini a bontiodd i'r ysgol uwchradd yn 2021. Bydd y darganfyddiadau'n ychwanegu at y sylfaen dystiolaeth ynghylch strategaethau i gefnogi'r cohort hwn a hefyd argymhellion ehangach ynglŷn â'r gefnogaeth sy'n ofynnol wrth bontio o'r ysgol gynradd i'r ysgol uwchradd.

Bwriedir cyhoeddi'r adroddiad ym mis [Gorffennaf 2023](#).

Ymchwil Sylfaenol

Barn y Cyhoedd yn ystod y Pandemig Coronafeirws - PVCCOVID

Ar 4ydd Mawrth 2022, cyhoeddodd Cymru ei chynllun Gyda'n gilydd tuag at ddyfodol mwy diogel: Covid-19 – Cynllun pontio hirdymor Cymru o bandemig i endemig, gan fanylu ar gynllun ar gyfer rheoli'r feirws a diogelwch pobl yn y tymor hir. Wrth i Gymru, fel llawer o wledydd, edrych i gyfeiriad cyfnod newydd lle y byddai canllawiau iechyd cyhoeddus a chanfyddiadau ac ysgogiadau pobl eu hunain, yn hytrach na chyfraith, yn llywio'u hymatebion i'r coronafeirws, daw'r cwestiwn ynglŷn â sut y bydd pobl yn ymdwyn o ran COVID-19 yn fwy hanfodol fyth. Bu'r prosiect hwn yn archwilio'r newidiadau dros amser mewn ymddygiadau iechyd COVID-19 pobl, gan gynnwys

gwneud profion, hunanynysu, gwisgo masgiau wyneb a chymysgu cymdeithasol. Y gobaith yw y bydd yr ymchwil hon yn helpu i ddeall a yw pobl wedi dal at yr ymddygiadau hyn a pham, a hefyd yn darparu mewnwelediad i anghydraddoldebau.

Disgwyli'r canlyniadau terfynol ym mis Gorffennaf 2023.



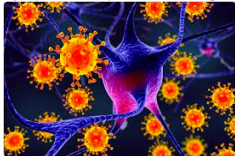
Ymddygiadau iechyd cysylltiedig â COVID-19 a haint y system anadlu cyffredin – CARI Cymru

Mae clefydau sy'n debyg i'r fflui, pesychiadau ac anwydau yn gosod cryn bwysau ar unigolion, systemau gofal iechyd a'r gymdeithas. Mae COVID-19 wedi dwyn sylw at bwysigrwydd deall yr hyn y mae pobl yn gallu ei wneud i leihau lleadaeniad heintiau ac i reoli'r cyflyrau hyn. Nod yr astudiaeth hon oedd deall beth y mae pobl yn y gymuned yn ei feddwl, ei deimlo a'i wneud ynglŷn ag atal COVID-19 a heintiau'r system anadlu cyffredin eraill pan fo ganddynt symptomau a phan nad oes ganddynt symptomau. Bu hefyd yn edrych ar ba feirysau a bacteria y gellir eu nodi mewn pobl sydd â symptomau a

sydd heb symptomau, a sut y mae hyn yn gysylltiedig â sut y maent yn teimlo ac yn ymdwyn. Mae'r ymchwilwyr yn gobeithio darparu sail ar gyfer ymyriadau i hybu atal haint a hunanreoli ymddygiadau. Disgwyli'r canlyniadau interim ym mis Gorffennaf 2023.

Pen Ymchwilwyr ar gyfer PVCCOVID a CARI Cymru:

Dr Kim Dienes a Dr Simon Williams (Prifysgol Abertawe)



Gwella nifer y bobl sy'n manteisio ar frechlyn COVID-19 a thegwch yng Nghymru

Tim Gwyddor Data Poblogaeth ac Iechyd Cyhoeddus Cymru

Er bod rhaglen frechu COVID-19 wedi bod yn un o'r rhaglenni brechu mwyaf llwyddiannus yng Nghymru, mae'n eithaf posibl bod data brechu a gesglir fel mater o drefn yn cuddio anghydraddoldebau. Nod yr astudiaeth cysylltiedd data'r boblogaeth hon oedd nodi a nodweddau'r rheini sydd heb eu brechu'n ddigonol (naill ai heb eu brechu o gwbl neu heb gwblhau eu brechiadau).

Disgwyli'r canlyniadau terfynol ym mis Mehefin 2023.



Effaith COVID-19 ar achosion o gyflyrau hirdymor a gofnodwyd

Tim Gwyddor Data Poblogaeth

Nod yr astudiaeth hon oedd archwilio effeithiau'r pandemig COVID-19 ar 17 o gyflyrau iechyd hirdymor gan ddefnyddio cysylltiedd data'r boblogaeth mewn gofal sylfaenol ac eilaidd. Roedd cyfraddau'r achosion a gofnodwyd o 2020-2021 yn is na'r disgwyli ar draws pob cyflwr heblaw am ddiabetes Math II – yn syml, mae'n bosibl bod gan bractis meddygon teulu â 10,000 o gleifion dros 400 o gleifion â chyflyrau hirdymor sydd heb gael diagnosis. BJGP.

<https://bjgp.org/content/73/730/e332>



Effeithiolrwydd triniaethau gwrthfeiryl yn y byd go iawn ymhlith cleifion mewn risg uwch yng Nghymru

Tim Gwyddor Data Poblogaeth

Nod yr astudiaeth cohort ôl-weithredol hon oedd cymharu effeithiolrwydd molnupiravir, nirmatrelvir-ritonavir a sotrovimab â dim triniaeth wrth atal cleifion risg uchaf â haint SARS-CoV-2 yn y gymuned rhag gorfod mynd i mewn i'r ysbyty neu rhag marw.

Journal of Infection:

<https://www.journalofinfection.com/action/showPdf?pii=S0163-4453%2823%2900082-8>



Rhoi Gwybodaeth ar Waith

Yn ogystal â chynnal adolygiadau o dystiolaeth ac astudiaethau newydd, roeddem eisiau gwneud yn siŵr bod y canlyniadau ar gael yn **gyflym** ac yn **rhwydd** i'r rheini a oedd eu hangen.

Roedd ein rhaglen waith ar gyfer rhoi gwybodaeth ar waith yn canolbwyntio ar hyn – gwneud yn siŵr bod allbynnau'n cael eu defnyddio i **ddarparu sail ar gyfer penderfynu ar bolisi ac arfer yng Nghymru**.

"Mae a wnelo rhoi gwybodaeth ar waith â chysylltu ac annog pobl i rannu gwybodaeth a defnyddio'r wybodaeth hon i ddarparu sail ar gyfer eu penderfyniadau".

Gweithgareddau Rhoi Gwybodaeth ar Waith

Adroddiadau a chrynodebau lleyg

Mae pob un o'r astudiaethau wedi'u cyhoeddi fel adroddiadau yn ein llyfrgell adroddiadau ar-lein, neu mewn gweinydd rhagarraffu ar-lein (e.e. medRxiv). Mae adroddiadau'n cynnwys yr **allbnw technegol llawn, crynodeb o'r prif bwyntiau** yn manylu ar y darganfyddiadau allweddol a **chrynodeb lleyg** (wedi'i ysgrifennu

gan un o'n partneriaid cyhoeddus). Pan roedd yn ofynnol neu'n ddefnyddiol i'r rhanddeiliaid, cafodd ffeithlun ei gynhyrchu hefyd i gyd-fynd â'r adroddiad.

Sesiynau Briffio Llywodraeth Cymru

Roedd sesiynau briffio bob pythefnos wedi'u hamserlennu gyda rhanddeiliaid allweddol Llywodraeth Cymru, i fynd ati i ledaenu darganfyddiadau'n gyflym. Roedd y rhain yn darparu fforwm gwerthfawr ar gyfer trafodaeth a dealltwriaeth ddyfnach o ddarganfyddiadau ymchwil ymhlith llunwyr polisi a chynghorwyr a oedd a wnelo â COVID-19.

"Roedd sesiynau briffio a symposia tystiolaeth yn ddigwyddiadau mewnweledol iawn a ddarparodd gyfleoedd defnyddiol i rannu pethau oedd wedi'u dysgu a datblygu cysylltiadau ar gyfer cydweithredu yn dyfodol"

Cylchlythrau

Cynhyrnodd WCEC gylchlythyr chwe-misol a oedd yn cynnwys gwybodaeth am yr holl gynnydd cysylltiedig:

- [Rhifyn un - Tachwedd 2021](#)
- [Rhifyn dau - Mawrth 2022](#)
- [Rhifyn tri- Medi 2022](#)

Symposia Cyhoeddus

Lletyodd y WCEC dri symposiwm cyhoeddus, pob un â ffocws gwahanol, yn adlewyrchu blaenoriaethau pandemig a oedd yn esblygu yng Nghymru.

Rhagfyr 202

["Effaith y pandemig COVID-19 ar addysg, plant a phobl ifanc"](#)

Wedi'i agor gan Eluned Morgan, y Gweinidog Iechyd a Gwasanaethau Cymdeithasol

Mawrth 2022

["Blwyddyn o effaith"](#)

Wedi'i agor gan y Gwir Anrh Mark Drakeford, Prif Weinidog Cymru

Medi 2022

["Effaith anghyfartal, adferiad tecach"](#)

Wedi'i agor gan Dr Frank Atherton, Prif Swyddog Meddygol Cymru

Rhai ffyrdd y mae ein tystiolaeth wedi'i defnyddio

"Mae recriwtio a chadw gweithwyr y GIG yn ganolog i bopeth sy'n digwydd yn y GIG a'r Colegau Brenhinol meddygol. Mae gallu cyflwyno data manwl gywir yn ein galluogi i ddangos llunwyr polisi bod ein galwadau a'n dulliau o weithredu wedi'u seilio ar dystiolaeth. Mae hyn yn hynod werthfawr."

"Gwnaeth y dystiolaeth gynorthwyo â phenderfyniadau pwysig ynglŷn â pholisi a deddfwriaeth o ran mesurau deilliannau, cyfyngiadau cymdeithasol, mesurau diogelwch ysgolion, lleihau anghydraddoldebau yn y boblogaeth"

"Gwnaethon ni ddefnyddio'r crynodeb o dystiolaeth fel rhan o becyn gwybodaeth mewn cyfarfodydd â phob un o'r saith bwrdd gweithlu partneriaeth rhanbarthol yng Nghymru."

"Fe helpodd y crynodeb cyflym o dystiolaeth i gefnogi cynlluniau gweithredu'r Pwyllgor Brechu Teg"

"...wedi'i ddefnyddio i gynghori'r Gweinidogion Iechyd a Gwasanaethau Cymdeithasol a'r Gymraeg ac Addysg ynglŷn â defnyddio generaduron osôn mewn ysgolion."

Cael effaith – Sbotolau ar ein Partneriaid Cydweithredol

Ein Partneriaid Cydweithredol yw asgwrn cefn y WCEC. Mae'r tîm craidd wedi cydweithio â chwech o Bartneriaid Cydweithredol ledled Cymru i ateb y cwestiynau ymchwil COVID-19 oedd â blaenoriaeth, ac i gyflawni allbynnau sydd wedi darparu sail ar gyfer penderfyniadau ar bolisi ac arfer.

Ein Partneriaid Cydweithredol

- [Sefydliad Ymchwil Iechyd a Meddygol Bangor](#)
- [Technoleg Iechyd Cymru](#)
- [Tîm Gwyddor Data Poblogaeth \(Prifysgol Abertawe\)](#)
- [Arsyllfa Iechyd Cyhoeddus Cymru](#)
- [Uned Arbenigol ar gyfer Tystiolaeth Adolygu](#)
- [Canolfan Cymru ar gyfer Gofal Sy'n Seiliedig ar Dystiolaeth](#)

Sgiliau

Mae ein Partneriaid Cydweithredol yn arbenigo mewn adolygu, economeg iechyd a dadansoddi setiau data mawr.

Mae gwaith pob Partner Cydweithredol dan y 'sbotolau' dros yr ychydig dudalennau nesaf lle rydym yn rhannu gwybodaeth am bob tîm, eu harbenigedd penodol ac astudiaethau achos o waith y maent wedi'i wneud ar draws ein rhaglen waith cyfuno tystiolaeth ac ymchwil sylfaenol

Allbynnau

Mae'r holl allbynnau ymchwil y mae'r WCEC wedi'u cynhyrchu, ynghyd â'n Partneriaid Cydweithredol, i'w gweld yn yr adran gwybodaeth ychwanegol ar dudalen 16.

"Rydwn i'n wirioneddol meddwl ei bod wedi bod yn bleser gweithio gyda'r WCEC...mae'r ffaith bod diwydrwydd ac ymrwymiad y tîm wedi'i gyfuno ag amynedd a hwyliau da yn dweud cyfrolau am y tîm a'i aelodau."

Sefydliad Ymchwil Iechyd a Meddygol Bangor

Mae gan Sefydliad Ymchwil Iechyd a Meddygol Bangor (BIHMR), sy'n cynnwys grŵp y Ganolfan Economeg Iechyd a Gwerthuso Meddyginiaethau (CHEME), ymchwilwyr sy'n arbenigo mewn economeg iechyd cyhoeddus ac atal, ac mae'n cydweithredu ag Economeg Iechyd a Gofal Cymru.

Meysydd Arbenigo

- Economeg iechyd cyhoeddus ac atal
- Ffarmacoeconomeg
- Gwerthusiadau economeg iechyd, gan gynnwys dadansoddi cost-effeithiolrwydd (CEA), dadansoddi defnyddioldeb costau (CUA), dadansoddi buddion costau (CBA) a dadansoddi Adenillion Cymdeithasol o Fuddsoddi (SROI)
- Mesurau Canlyniadau a Adroddir gan Gleifion (PROMs)
- Methodoleg adolygu systematig (SR)

Cefnogi pobl ifanc sy'n dod i gysylltiad â cham-drin domestig

Rydym yn gwybod bod gweld chamdriniaeth a thrais domestig yn gallu effeithio'n negyddol ar blant a phobl ifanc o ran eu datblygiad seicolegol, emosiynol a chymdeithasol. Roedd ein rhanddeiliaid cyhoeddus o'r farn bod hyn yn fater pwysig, a gwnaethant gynnig cwestiwn ar y pwnc hwn ar gyfer ein rhaglen waith.

Cynhyrchodd tîm BIHMR adolygiad cyflym yn gofyn: **Pa mor effeithiol a chost-effeithiol ydy ymyriadau i leihau niwed i blant a phobl ifanc sydd wedi dod i gysylltiad â chamdriniaeth neu drais domestig?**



Mae gan yr adolygiad hwn y potensial i lywio polisi ynglŷn â sut y gellir helpu plant a phobl ifanc sy'n dod i gysylltiad â chamdriniaeth a thrais domestig i ddelio â'u trawma a dod yn oedolion mwy cydnerth.

Gellir gweld yr adroddiad llawn yma: <https://www.medrxiv.org/content/medrxiv/early/2023/05/11/2023.05.10.23289781.full.pdf>



Technoleg Iechyd Cymru

Corff cenedlaethol ydy Technoleg Iechyd Cymru (HTW), sy'n ymgymryd ag arfarniadau technolegol o dechnolegau iechyd a gofal cymdeithasol nad ydynt yn cynnwys meddyginiaeth a modelau gofal a chefnoagaeth. Mae'n cynnwys grŵp amlddisgyblaeth o ymchwilwyr, economegwyr iechyd a'r rheini sy'n arbenigo mewn gwyrbodaeth.

Meysydd Arbenigo

- Asesu Technoleg Iechyd
- Adolygiadau tystiolaeth systematig a chyflym o d dulliau meintiol neu ansodol
- Gwerthuso economaidd
- Gwyddor gwyrbodaeth ac adalw gwyrbodaeth

Darparu sail ar gyfer penderfyniadau ynglŷn â masgiau wyneb

Fis Gorffennaf 2021, cyhoeddodd HTW grynodedd cyflym a ddarparodd ateb seiliedig ar dystiolaeth i'r cwestiwn a ganlyn: **Pa mor effeithiol ydy gorchuddion wyneb a ddefnyddir yn y gymuned i leihau cyfraddau trosglwyddo a haint COVID-19 a pha ganllawiau sy'n bodoli ar eu defnydd?**

Bu tîm HTW o ymchwilwyr yn archwilio'r dystiolaeth a oedd ar gael ar y pryd am effeithiolrwydd gorchuddion wyneb, gan gynnwys adolygiadau systematig, meta-ddadansoddiadau ac astudiaethau sylfaenol a

oedd yn ymchwilio i ddiogelu rhag y fflui, hap-dreialon ac astudiaethau arsylwadol.

Daeth y crynodeb i'r casgliad mai cyfyngedig yw'r sylfaen dystiolaeth, ond mae yna astudiaethau sy'n awgrymu bod gwisgo masgiau'n cynnig budd cymharol fach. Mae'n ymddangos bod masgiau meddygol yn fwy effeithiol na masgiau ffabrig. Daeth i'r casgliad bod angen treialon o ansawdd uchel i asesu pryd y mae gwisgo gorchudd wyneb yn y gymuned yn fwyaf tebygol o fod yn amddiffynol.



Arweiniodd yr astudiaeth at ensyniad mewn polisi y gallai masgiau chwarae rhan mewn atal trosglwyddiad SARS-CoV-2. Cynigiodd y gwaith y wybodaeth briodol i Lywodraeth Cymru i wneud penderfyniadau pwysig ynglŷn â pharhau i ddefnyddio masgiau.

Gellir gweld yr adroddiad llawn yma:

<https://ymchwilielchydagofalcymru.org/gorchuddion-wyneb-i-leihau-trosglwyddiad-sars-cov-2>



**Technoleg Iechyd Cymru
Health Technology Wales**

Tîm Gwyddor Data Poblogaeth - Prifysgol Abertawe

Mae'r tîm Gwyddor Data Poblogaeth ym Mhrifysgol Abertawe yn cynnal ymchwil o'r radd flaenaf gan ddefnyddio'r Banc Data Diogel ar gyfer Cysylltiadau Gwybodaeth Ddiennw (SAIL) ac ym maes mwyfwy pwysig gwyddor data poblogaeth – gwyddor data am bobl.

Meysydd Arbenigo

- Astudiaethau ar raddfa fawr
- Cyfuno tystiolaeth gymhleth
- Gwerthuso polisi
- Ymchwil fethodolegol
- Curaduro a rheoli data ar raddfa'r boblogaeth a'u dadansoddi
- Asesu technoleg iechyd

Effeithiolrwydd meddyginiaethau gwrthfeiriol i drin COVID-19 yn y byd go iawn

Roedd datblygu cyfryngau therapiwtig newydd i drin haint SARS-CoV-2 yn flaenoriaeth yn ystod y pandemig COVID-19.

Fodd bynnag, roedd yna ansicrwydd sylweddol o ran gwirredu buddion y triniaethau hyn, yr arsylwyd arnynt mewn treial clinigol, yn y byd go iawn mewn poblogaethau sydd wedi'u brechu'n helaeth a lle bo amrywiolion mwy newydd yn trechu'r rheini a oedd wedi arwain at haint ymhlith y bobl fu'n cymryd rhan yn y treial.

Defnyddiodd y Tîm Gwyddor Data Poblogaeth y Banc Data SAIL i archwilio hyn: **Effeithiolrwydd molnupiravir, nirmatrelvir-ritonavir a sotrovimab yn y byd go iawn wrth atal cleifion risg uchaf â COVID-19 yng Nghymru rhag gorfod mynd i mewn i'r ysbyty: Astudiaeth cohort ôl-weithredol.**



Ymhlith cleifion a oedd yn oedolion â'r risg uwch yn y gymuned â COVID-19, roedd y rheini a dderbyniodd driniaeth â molnupiravir, nirmatrelvir-ritonavir, neu sotrovimab mewn risg is o orfod mynd i mewn i'r ysbyty neu o farw na'r rheini nad oeddnt yn derbyn triniaeth.

Gellir gweld yr adroddiad llawn yma:

[https://www.journalofinfection.com/article/S0163-4453\(23\)00082-8/fulltext](https://www.journalofinfection.com/article/S0163-4453(23)00082-8/fulltext)

**Population Data Science
at Swansea University**



Gwasanaeth Tystiolaeth Iechyd Cyhoeddus Cymru

Sefydlwyd Gwasanaeth Tystiolaeth Iechyd Cyhoeddus Cymru yn 2014 i helpu i sicrhau bod tystiolaeth ymchwil o ansawdd da wrth galon penderfyniadau ynglŷn ag iechyd cyhoeddus yng Nghymru. Mae'r tîm yn cynnwys adolygwyr systematig ac arbenigwyr gwybodaeth profiadol.

Meysydd Arbenigo

- Ehangder llawn yr agenda iechyd cyhoeddus
- Profiad o amrywiaeth eang o ddulliau cyfuno tystiolaeth, gan gynnwys: mapio tystiolaeth, adolygiadau cyflym ac adolygiadau systematig

Llunio polisi o amgylch diogelwch plant yn aros yn yr ysgol ac yn dychwelyd iddi yn ystod y pandemig

Wynebodd plant a phobl ifanc amhariad difrifol ar eu haddysg yn ystod y cyfnodau clo. Roedd amrywiaeth o fesurau wedi'u cyflwyno i mewn i ysgolion a lleoliadau addysg i leihau lleddeniad COVID-19.

Roedd Llywodraeth Cymru eisiau gwybod pa mor effeithiol roedd y mesurau hyn wedi bod a pha fesurau y dylied eu cadw ar waith mewn lleoliadau addysg a gofal plant wrth i'r pandemig barhau. Fis Awst 2021, cynhyrnodd Gwasanaeth Tystiolaeth Iechyd Cyhoeddus

Cymru adolygiad cyflym yn archwilio "pa mor effeithiol ydy mesurau atal a rheoli haint a ddefnyddir mewn lleoliadau addysg a gofal plant ar gyfer plant"



Darparodd yr adroddiad hwn fframwaith strategol a pholisi gweithredu mewn addysg yng Nghymru, ar gyfer gweithredu ysgolion a lleoliadau addysg yn ddiogel yn ystod y pandemig. Cyfeirwyd ato hefyd mewn adroddiad gan Lywodraeth Cymru (Hydref 2021), gan nodi bod y darganfyddiadau wedi'u defnyddio i ddarparu sail ar gyfer polisi ynglŷn â dychwelyd i'r ysgol ar gyfer plant ar ôl y cyfnod clo.

Gellir gweld yr adroddiad llawn yma:

<https://ymchwiliachydagofalcymru.org/effeithiolrwydd-mesurau-atal-rheoli-haint-ddefnyddir-mewn-lleoliadau-addysg-gofal-plant-ar-gyfer>



Uned Arbenigol ar gyfer Tystiolaeth Adolygu (SURE)

Sefydlwyd SURE yn 2000 ac mae ganddo le unigryw yng ngwasanaethau llyfrgell Prifysgol Caerdydd. Mae'r tîm yn cynnwys arbenigwyr gwybodaeth ac adolygwyr systematig profiadol. Maent yn cynnal adolygiadau systematig ac adolygiadau o lenyddiaeth ym meysydd iechyd a gofal cymdeithasol, yn ymchwilio i arloesi methodolegol ac yn darparu gwasanaethau ymgynghori a hyfforddi.

Meysydd Arbenigo

- Dylunio a gweithredu chwiliadau uwch
- Profiad o gynnal pob ffurf ar adolygiadau systematig ac adolygiadau o lenyddiaeth
- Cyfuno tystiolaeth, arfarnu beirniadol a defnyddio GRADE
- Defnyddio dull cloddio testun i wneud adolygiadau'n fwy effeithlon

Cefnogi menywod beichiog i wneud penderfyniadau seiliedig ar dystiolaeth ynglŷn â chael eu brechu

Mae pob un o adolygiadau'r WCEC wedi ymateb i gwestiynau COVID-19 a oedd â blaenoriaeth, gan gymryd 2-3 mis i'w cwblhau yn nodweddiadol. O bryd i'w gilydd, gwnaethom dderbyn ceisiadau brys i ddarparu sail ar gyfer polisi a chanllawiau uchel eu blaenoriaeth.

Fis Gorffennaf 2021, ymgymerodd tîm SURE ag un o'r ceisiadau brys hyn o du arweinwyr polisi iechyd cyhoeddus a brechu yn Llywodraeth Cymru, gan archwilio'r dystiolaeth o niwed uniongyrchol o haint a brechlyn COVID-19 mewn menywod beichiog ac ôl-enedigol.

Roedd y cais hwn mewn ymateb uniongyrchol i bryderon bod nifer y menywod beichiog yng Nghymru a oedd yn manteisio ar y brechlyn yn isel, gan arwain at fwy o bobl yn gorfod mynd i mewn i'r ysbty. Cynhyrnodd y tîm yr adolygiad hwn ar gyfer y rhanddeiliaid mewn saith diwrnod – yr amser cwblhau cyflymaf o unrhyw rai o'n hallbynnau!

Fe rannodd arweinydd hyfforddiant Rhaglen Frechu yn erbyn Clefydau Ataliadwy Iechyd Cyhoeddus Cymru yr adroddiad a'r ffeithlun a oedd yn cyd-fynd ag ef gyda Phenathiaid Mamolaeth a gwasanaethau mamolaeth ledled Cymru, i ddarparu sail ar gyfer penderfyniadau seiliedig ar dystiolaeth gyda menywod.

Gellir gweld yr adroddiad llawn yma:

<https://ymchwiliachydagofalcymru.org/beth-ywr-dystiolaeth-o-niwed-uniongyrchol-o-haint-covid19-brechlyn-covid-19-mewn-menywod-beichiog>



Canolfan Cymru ar gyfer Gofal Sy'n Seiliedig ar Dystiolaeth (WCEBC)

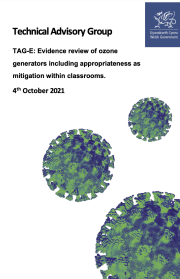
Sefydlwyd Canolfan Cymru ar gyfer Gofal Sy'n Seiliedig ar Dystiolaeth (WCEBC) yn 2006 fel Canolfan Rhagoriaeth JBI. Maent yn hybu arfer seiliedig ar dystiolaeth trwy ddatblygu a gwerthuso systemau rhagorol yn rhyngwladol ar gyfer arfarnu tystiolaeth, ei throsi a'i rhoi ar waith. Mae'r grŵp yn cynnwys arbenigwyr gwybodaeth a methodolegau adolygu systematig.

Meysydd Arbenigo

- Pynciau iechyd a gofal cymdeithasol
- Profiad o amrywiaeth eang o fathau o gyfuno tystiolaeth
- Defnyddio offerynnau JBI ar gyfer gwerthuso, gweithredu a rheoli ansawdd, a defnyddio dull GRADE o weithredu.

Pa mor ddiogel ac effeithiol ydy dulliau diheintio ar gyfer COVID-19 mewn ysgolion a cholegau?

Mae yna nifer o ffyrdd o ddiheintio'r aer neu arwynebau rhag COVID-19 mewn lleoliadau addysg, gan gynnwys math o nwy ysgafn, llaith (hydrogen perocsid) neu nwy sych (osôn). Roedd yn bwysig darganfod pa mor dda y mae'r rhain yn gweithio wrth leihau lledaeniad y feirws a darganfod a ydynt yn creu unrhyw risgiau iechyd i'r disgyblion ai peidio. Yn haf 2021, roedd Llywodraeth Cymru'n ystyried y dulliau



dystiolaeth a darganfod mai prin oedd y dystiolaeth bod osôn yn ddiheintydd effeithiol a diogel, a thystiolaeth bositif bod osôn yn niweidiol i iechyd plant a phobl ifanc.

Defnyddiwyd y dystiolaeth i gynghori'r Gweinidogion Iechyd a Gwasanaethau Cymdeithasol a'r Gymraeg ac Addysg ynglŷn â defnyddio'r peiriannau hyn. Cafodd ei gynnwys mewn adroddiad **Grŵp Cyngor Technegol (TAG)**, a daeth yn rhan allweddol o benderfyniad Llywodraeth Cymru i beidio â defnyddio peiriannau osôn.

Gellir gweld yr adroddiad llawn yma: <https://ymchwiliachydaogofalcymru.org/effeit-hlonrwydd-effeithiolrwydd-diogelwch-dulliau-diheintio-sars-cov-2-gan-gynnwys-peiriannau-oson>



gorau cyn dechrau'r flwyddyn academaidd nesaf, gan droi at WCEC am gyngor. Aeth WCEBC ati i wneud crynodeb cyflym o



Yr hyn y mae rhanddeiliaid yn ei ddweud am weithio gyda ni

Fel rhan o'n prosesau monitro a gwella parhaus, aethom ar ofyn ein rhanddeiliaid yn rheolaidd am adborth ar sut beth oedd gweithio gyda'r WCEC a'n Partneriaid Cydweithredol.

Dyma rywfaint o'r adborth:

"...roedd cynrychiolwyr WCEC oedd a wnelo â'r prosiect yn hynod ymatebol. Roedd eu hawgrymiadau'n adeiladol ac roedden nhw'n gweithio'n rhagweithiol i wneud cynnydd arwyddocaol a ganiataodd i'n tîm prosiect Llywodraeth Cymru ddod o hyd i dystiolaeth berthnasol yn gyflym ac yn gyfleus a helpodd i roi siâp i'n cynigion polisi"

"Er bod y broses yn newydd i mi, roedden i'n teimlo fy mod wedi fy nghynnwys fel partner cyfartal a datryswyd unrhyw ansicrwydd trwy gael gwirio gwybodaeth a'i deall cyn ei chymeradw yo"

"Proses ragorol i ddiffinio cwestiynau, gosod ffiniau ar gyfer ymchwil, trafod darganfyddiadau allweddol"

"...yn ddefnyddiol cynnull partion a chanddynt fuddiant ar draws Llywodraeth Cymru mewn un lle"

"Mae wedi bod yn broses ddefnyddiol iawn i lunio ein gwaith a chanolbwyntio ein sylw ar bethau sy'n bwysig a chodi'r pwnc i fyny'r agenda gyda rhanddeiliaid a phartneriaid allweddol"

"Rydw i wedi gweld gwaith tîm rhagorol ac etheg broffesiynol gref sy'n dwyn ei hun i gyfrif er mwyn darparu ymchwil a gwaith dadansoddi o'r ansawdd uchaf'.... 'Mae'r model cyflenwi'n un sy'n hyblyg yn ogystal â chwim...ond eto gyda dealltwriaeth o'r cafeatau sy'n dod gyda hyn"

"(cyfarfodydd rhanddeiliaid) wedi'u cadeirio'n dda i sicrhau bod yr holl agweddau perthnasol yn cael eu hystyried. Cynrychiolaeth dda o randdeiliaid yn bresennol i sicrhau bod camau'n cael eu cymryd"

"Roedd y tîm ymchwil yn help mawr wrth ein cefnogi i fireinio'r cwestiwn i sicrhau y gallen ni fod yn hyderus o gael canlyniadau i ateb ein gofyniad"

Beth rydym wedi'i ddysgu?

1 Siarad â'r rhanddeiliaid iawn

Mae'n hanfodol ymgysylltu â'r rhanddeiliaid iawn yn gynnar. Mae angen cydbwysu ymgysylltu eang â **thargedu grwpiau a fydd yn defnyddio'r dystiolaeth ac yn newid pethau.**

2 Deall sut y caiff y dystiolaeth ei defnyddio yn gynnar yn y broses

Mae'n bwysig deall sut y caiff y dystiolaeth ei defnyddio o'r cychwyn cyntaf. Mae hyn yn caniatáu dylunio **llwybr clir i effaith** ac mae'n helpu i fireinio cwestiynau a dulliau adolygu ac ymchwilio fel eu bod yn fwyaf defnyddiol i'r rhanddeiliad.

3 Gall partneriaid cyhoeddus gefnogi POB proses

Gyda'r gefnogaeth iawn, gellir **cynnwys** aelodau cyhoeddus mewn prosesau ymchwil cyflym sy'n darparu sail ar gyfer penderfyniadau ynglŷn â pholisi. Gallant gefnogi gwaith blaenoriaethu ymchwil, cynghori ar brosiectau, cefnogi ysgrifennu adroddiadau a lledaenu.

4 Cynnwys rhanddeiliaid o'r dechrau i'r diwedd

Mae **cynnwys rhanddeiliaid yn barhaus** fel rhan annatod o'r broses ymchwil wedi bod yn gryfder arbennig, wedi'i hwyluso trwy weithio o bell a chydweithredu agos rhwng gwahanol sefydliadau a grwpiau ymchwil ledled Cymru.

5 Cydnabod a chyfuno arbenigedd

Mae'r gynghrair a **rhannu gwybodaeth ac arbenigedd** ar gyfer gwneud adolygiadau o dystiolaeth ac ymchwil ar draws y grwpiau partneriaid cydweithredol, y tîm craidd a rhanddeiliaid wedi bod yn allweddol i'n llwyddiant.

Allbynnau cyflym

6 Rydym nawr yn gwerthfawrogi'n well pa mor gyflym y mae angen dod o hyd i'r dystiolaeth er mwyn darparu sail ar gyfer penderfyniadau. **Mae'n allweddol sicrhau allbynnau'n gyflym** – dylid cytuno ar y fframiau amser o'r cychwyn cyntaf.

Tryloywder a rhannu rhaglenni gwaith

7 Mae'n allweddol osgoi dyblygu gwaith o fewn sefydliadau a rhwng sefydliadau. Cynnwys y grwpiau hyn fel rhanddeiliaid, a rhannu'r wybodaeth ddiweddaraf yn rheolaidd am gynlluniau'r rhaglen waith (ac yn gyhoeddus) i **nodi meysydd lle gellid dyblygu gwaith a lle gellid cydweithio.**

Bod yn glir ynglŷn ag ansawdd data

8 Mae prosesau cyflym yn allweddol ar gyfer rhai penderfyniadau ynglŷn â pholisi ac arfer iechyd a gofal – mae'n bwysig bod yn **glir ynglŷn ag ansawdd y data, a chyfyngiadau posibl.**

Gwthio tystiolaeth A'i thynnu i arfer

9 Mae rhoi gwybodaeth ar waith yn broses 2-ffordd a dylai cwestiynau fod wrth ei gwraidd o'r dechrau i'r diwedd – gallwn ni wthio'r dystiolaeth allan, ond mae angen i rhanddeiliaid allweddol ei thynnu i mewn i'w harfer. Mae'n bwysig cynllunio'n ofalus o'r cychwyn cyntaf i ddeall pa allbynnau yw'r rhai mwyaf defnyddiol

Symleiddio prosesau ar gyfer partneriaid cyhoeddus

10 Mae canllawiau clir yn helpu partneriaid cyhoeddus i ymgysylltu â'r prosesau ymchwil cyflym. Dylai'r tîm ymchwil fod yn ymwybodol o'r traffig e-bost a rhoi prosesau ar waith i **symleiddio** hyn cymaint â phosibl ar gyfer partneriaid cyhoeddus.

Beth nesaf?

Fis Awst 2022, cyhoeddodd Ymchwil Iechyd a Gofal Cymru alwad am gyllid ar gyfer Canolfan Dystiolaeth newydd. Cyflwynodd tîm y WCEC, ynghyd â'u Partneriaid Cydweithredol, gais am arian ar gyfer y dyfarniad cystadleuol hwn.

Roeddem wrth ein boddau cael clywed bod **ein cynnig i letya Canolfan Dystiolaeth newydd Ymchwil Iechyd a Gofal Cymru wedi bod yn llwyddiannus**. O hydref 2022, gwnaethom gynllunio ar gyfer y pontio o ganolfan a oedd yn benodol ar gyfer COVID-19 i Ganolfan Dystiolaeth a fydd yn cwmpasu pob agwedd ar iechyd a gofal cymdeithasol.

Lansiwyd Canolfan Dystiolaeth pum-mlynedd newydd Ymchwil Iechyd a Gofal Cymru yn swyddogol ym mis Mawrth 2023, gydag anerchiad agoriadol gan y Gweinidog Iechyd a Gwasanaethau Cymdeithasol, Eluned Morgan.

"Mae'r Ganolfan newydd yn hollol hanfodol i ddyfodol iechyd a gofal cymdeithasol yng Nghymru. Bydd yn ein helpu i ddarparu'r gwasanaethau iechyd a gofal cymdeithasol seiliedig ar dystiolaeth gorau i gleifion a chymunedau, ac rydyn ni'n falch bod y Ganolfan ar gael i ni yma yng Nghymru. Rydyn ni'n edrych ymlaen at weld yr holl bethau hynod y bydd y Ganolfan yn eu cyflawni dros y pum mlynedd nesaf wrth iddi weithio i wella bywydau pobl ledled Cymru a thu hwnt."

Eluned Morgan, Y Gweinidog Iechyd a Gwasanaethau Cymdeithasol

Rydym yn parhau i weithio gyda'n Partneriaid Cydweithredol (tudalen 9) ac amrywiaeth eang o randdeiliaid iechyd a gofal cymdeithasol ledled Cymru i nodi bylchau allweddol mewn tystiolaeth, ac i gynhyrchu **tystiolaeth i ddarparu sail ar gyfer penderfyniadau iechyd a gofal allweddol yng Nghymru**.

"Tystiolaeth drylwyr, gyflym a pherthnasol i ddarparu sail ar gyfer gwneud penderfyniadau iechyd a gofal yng Nghymru"

Gallwch chi **ddysgu mwy am y Ganolfan Dystiolaeth newydd**, gan gynnwys ein rhaglen waith, ar ein gwefan:

<https://researchwalesevidencecentre.co.uk/cy>

Cyfarwyddwr

Yr Athro Adrian Edwards

Cyfarwyddwyr Cyswllt

Dr Natalie Joseph-Williams,

Dr Alison Cooper, Dr Ruth Lewis



Health and Care
Research Wales
Evidence Centre

Canolfan Dystiolaeth
Ymchwil Iechyd a
Gofal Cymru

Ein Cyfranwyr

Mae llwyddiant y WCEC wedi dibynnu ar fewnbnw grwpiau rhanddeiliaid amrywiol, ein Grŵp Partneriaeth Cyhoeddus a'n Partneriaid Cydweithredol. Rydym yn ddiolchgar am eu cefnogaeth barhaus a hoffem ddiolch i bawb am eu cyfraniadau.

BIHMR

Rhiannon Tudor Edwards
Dyfrig Hugues
Deb Fitzsimmons
Catherin Lawrence
Clare Wilkinson
Jane Noyes
Nathan Bray
Annie Henry
Ned Hartfiel
Llinos Spencer
Joanna Charles
Abraham Makanjuola
Bethany Anthony
Jacob Davies
Kalpa Pisavadia
Mohammed Albustami
In memory of Jessica Roberts

WCEBC

Deborah Edwards
Judith Carrier
Elizabeth Gillen
Maggie Hendry
Judith Csontos

HTW

Susan Myles
David Jarrom
Matthew Prettyjohns
Katie McDermott
Jenni Washington
Tom Winfield
Lauren Elston
Antonia Needham
Charlotte Bowles
Clare England
Jessica Williams
Sasha Barratte
Caron Porter

PHW

Hannah Shaw
Alisha Davies
Elen De Lacy
Sian Price
Kirsty Little
Eleri Tyler
Chukwudi Okolie
Rocio Rodriguez Lopez
Amy Hookway
Alesha Wale
Jordon Everitt
Toby Ayres

SURE

Alison Weightman
Mala Mann
Helen Morgan
Lydia Searchfield
Kate Lifford
Andrew Cleves (SURE / CEDAR)
Susan O'Connell (CEDAR)
Meg Kiseleva

GRŴP PARTNERIAETH CYHOEDDUS

Debs Smith
Nigel Pearson
Sally Anstey
Bob Hall
Rashmi Kumar
Natahan Davies
Chris Pavlakis
Alexandra Strong

GRWPYAU RHANDEILIAID

- Academi Colegau Meddygol Brenhinol Cymru
- Adran Iechyd a Gofal Cymdeithasol (Lloegr)
- Anabledd Cymru
- BIP Aneurin Bevan
- BIP Cwm Taf Morgannwg
- Cangen Tegwch Llywodraeth Cymru
- Canolfan PRIME Cymru
- Canolfan Wolfson ar gyfer Iechyd Meddwl Pobl Ifanc
- Cell Cyngor Technegol (TAC) Llywodraeth Cymru
- Coleg Brenhinol Podiatreg
- Coleg Brenhinol y Llawfeddygon Caeredin

- Coleg Brenhinol yr Ymarferwyr Cyffredinol
- Comisiynydd Plant Cymru
- Cyfarwyddiaeth Addysg Llywodraeth Cymru
- Cymdeithas Tai Taf
- Gofal Cymdeithasol Cymru
- Grŵp ALPHA
- Grŵp Brechu Teg Llywodraeth Cymru
- Grŵp Cyngori Gwyddonol ar Awdioleg
- Grŵp Dadansoddwyr Rhaglen Adnewyddu a Diwygio Llywodraeth Cymru
- Grŵp SUPER
- Grwpiau Cyngori Technegol Llywodraeth Cymru (gan gynnwys Plant ac Addysg, Economeg Iechyd, Modelu Polisi, Hysbysu am Risg a Deall Ymddygiad, Niweidiau Economaidd-Gymdeithasol, Profion)
- Is-adran Cyfiawnder Cymdeithasol Llywodraeth Cymru
- Is-adran y Gymraeg Llywodraeth Cymru
- Rhwydwaith Canser Cymru
- Sefydliad Canser Cenedlaethol
- Tasglu COVID Hir
- Tim Cymorth Ieuenctid a Lleiafrifoedd Ethnig (EYST)
- Tim Iechyd Cyhoeddus Lleol Betsi Cadwaladr
- Ymddiriedolaeth GIG Felindre
- Ymddiriedolaeth GIG Gwasanaeth Ambiwylans Cymru

Allbynnau WCEC (2021-2023)

Adroddiadau sydd wedi'u cyhoeddi: <https://ymchwiliiechydagofalcymru.org/llyfrgell-adroddiadau-canolfan-tystiolaeth-cofid-19-cymru>

1	Trosglwyddiad COVID-19 mewn lleoliadau sy'n lled awyr agored neu'n rhannol dan do	HTW	https://ymchwiliiechydagofalcymru.org/trosglwyddiad-covid-19-mewn-lleoliadau-syn-lled-awyr-agored-neun-rhannol-dan-do
2	Adolygiad cyflym o effaith y pandemig COVID-19 ar iechyd meddwl gweithwyr iechyd a gofal cymdeithasol yn y DU	SURE	https://ymchwiliiechydagofalcymru.org/adolygiad-cyflym-o-ffaith-y-pandemig-covid-19-ar-iechyd-meddwl-gweithwyr-iechyd-gofal-cymdeithasol
3	Pa arloesi sy'n gallu gwella amseroldeb archwiliadau a mynd i'r afael â'r ôl-groniad ym maes endosgopi ar gyfer cleifion sydd â symptomau posibl canserau'r Gastroberfedd uchaf ac isaf?	BIHMR	https://ymchwiliiechydagofalcymru.org/pa-arloesi-syn-gallu-gwella-amseroldeb-archwiliadau-mynd-ir-afael-ar-ol-groniad-ym-maes-endosgopi
4	Adolygiad cyflym o effeithiolrwydd strategaethau cyflenwi addysg amgen ar gyfer addysg feddygol, ddeintyddol, nyrsio a fferyllol israddedig ac ôl-raddedig yn ystod y pandemig COVID-19	WCEBC	https://ymchwiliiechydagofalcymru.org/adolygiad-cyflym-o-ffeithiolrwydd-strategaethau-cyflenwi-addysg-amgen-ar-gyfer-addysg-feddygol
5	Effeithiolrwydd monitro gartref gan ddefnyddio ocsimetreg pwls mewn pobl â symptomau COVID-19 i arwain y ffordd o'u rheoli yn y dyfodol	HTW	https://ymchwiliiechydagofalcymru.org/effeithiolrwydd-monitro-gartref-gan-ddefnyddio-ocsimetreg-pwls-mewn-pobl-symptomau-covid-19-i
6	Niferoedd yn manteisio ar frechiad (rhwystrau/ hwyluswyr ac ymyriadau) mewn oedolion o gymunedau heb eu gwasanaethu'n ddigonol neu anodd i'w cyrraedd	PHW	https://ymchwiliiechydagofalcymru.org/niferoedd-yn-manteisio-ar-frechiad-rhwystrau-hwyluswyr-ac-ymyriadau-mewn-oedolion-o-gymunedau-heb
7	Gorchuddion wyneb i leihau trosglwyddiad SARS-CoV-2	HTW	https://ymchwiliiechydagofalcymru.org/gorchuddion-wyneb-i-leihau-trosglwyddiad-sars-cov-2

8	Effeithiolrwydd ymyriadau cyflenwi gwasanaeth ar gyfer cleifion orthopaedig sy'n oedolion ar restr aros llawdriniaethau	PHW	https://ymchwiliachydagofalcymru.org/effeithiolrwydd-ymyriadau-cyflenwi-gwasanaeth-ar-gyfer-cleifion-orthopaedig-syn-oedolion-ar-restr
9	Effeithiolrwydd mesurau atal a rheoli haint a ddefnyddir mewn lleoliadau addysg a gofal plant ar gyfer plant: crynodeb ac arfarniad beirniadol	PHW	https://ymchwiliachydagofalcymru.org/effeithiolrwydd-mesurau-atal-rheoli-haint-ddefnyddir-mewn-lleoliadau-addysg-gofal-plant-ar-gyfer
10	Beth ydy risg trosglwyddo SARS-CoV-2 mewn poblogaethau sydd wedi'u brechu?	HTW	https://ymchwiliachydagofalcymru.org/beth-ydy-risg-trosglwyddo-sars-cov-2-mewn-poblogaethau-sydd-wediu-brechu
11	Beth yw effaith cyfyngiadau addysgol a chyfyngiadau eraill yn ystod y pandemig COVID-19 ar blant 3-13 oed?	SURE	https://ymchwiliachydagofalcymru.org/beth-yw-ffaith-cyfyngiadau-addysgol-chyfyngiadau-eraill-yn-ystod-y-pandemig-covid-19-ar-blant-3-13
12	Rhwystrau a hwyluswyr ar gyfer magu ymddygiadau diogelu personol mewn amgylcheddau cyhoeddus	PHW	https://ymchwiliachydagofalcymru.org/rhwystrau-hwyluswyr-ar-gyfer-magu-ymddygiadau-diogelu-personol-mewn-amgylcheddau-cyhoeddus
13	Adolygiad cyflym o strategaethau i gefnogi dysgu a llesiant ymhlith dysgwyr 16-19 oed sydd wedi cael amhariad sylweddol ar eu haddysg o ganlyniad i'r pandemig COVID-19	WCEBC	https://ymchwiliachydagofalcymru.org/adolygiad-cyflym-o-strategaethau-i-gefnogi-dysgu-llesiant-ymhlith-dysgwyr-16-19-oed-sydd-wedi-cael
14	Ymchwil i COVID Hir yng Nghymru	WCEC	https://ymchwiliachydagofalcymru.org/crynodeb-o-ymchwil-syn-mynd-rhagddi-darpar-ymchwil-i-covid-hir-yng-nghymru-adroddiad
15	Ydy mesurau atal a rheoli haint wedi arwain at unrhyw ddeilliannau niweidiol i breswylwyr a staff cartrefi gofal a gofal cartref?	BIHMR	https://ymchwiliachydagofalcymru.org/infection-control-prevention-control-care-homes

16	Pa dystiolaeth sydd o'r ddeddf gofal gwrthgyfartal ym maes gofal cymdeithasol yng Nghymru ac a waethygyd hyn gan bandemig COVID-19?	BIHMR	https://ymchwiliachydagofalcymru.org/inverse-care-law-social-care-wales
17	Effeithlonrwydd, effeithiolrwydd a diogelwch dulliau diheintio SARS-CoV-2 (gan gynnwys peiriannau osôn) mewn lleoliadau addysgol ar gyfer plant a phobl ifanc	WCEBC	https://ymchwiliachydagofalcymru.org/effeithlonrwydd-ffeithiolrwydd-diogelwch-dulliau-diheintio-sars-cov-2-gan-gynnwys-peiriannau-oson
18	Beth yw'r dystiolaeth o niwed uniongyrchol o haint COVID19 a brechlyn COVID-19 mewn menywod beichiog/ ôl-enedigol a'r plentyn yn y groth?	SURE	https://ymchwiliachydagofalcymru.org/beth-ywr-dystiolaeth-o-niwed-uniongyrchol-o-haint-covid19-brechlyn-covid-19-mewn-menywod-beichiog
19	Beth yw effeithiolrwydd cynlluniau cymorth ariannol ar gyfer unigolion y gofynnir iddynt hunanynysu ar ôl cael prawf Covid positif neu gyswllt positif?	HTW	https://ymchwiliachydagofalcymru.org/effectiveness-financial-self-isolation
20	Effaith y pandemig COVID-19 ar blant ac oedolion anabl ar draws parthau bywyd y Comisiwn Cydraddoldeb a Hawliau Dynol: Map Cyflym o Dystiolaeth	SURE	https://ymchwiliachydagofalcymru.org/impact-covid-19-pandemic-disabled-children-adults
21	Effaith y pandemig COVID-19 ar iechyd pobl anabl ac ar eu gallu i gael gfael mewn gofal iechyd: adolygiad cyflym	SURE	https://ymchwiliachydagofalcymru.org/impact-covid-19-pandemic-disabled-people
22	Pa ddatblygiadau arloesol sy'n helpu i ddenu, recriwtio a chadw gweithwyr gofal cymdeithasol o fewn cyd-destun y DU?	WCEBC	https://ymchwiliachydagofalcymru.org/pa-ddatblygiadau-arloesol-syn-helpu-i-ddenu-recriwtio-chadw-gweithwyr-gofal-cymdeithasol-o-fewn-cyd
23	Adolygiad cyflym o effeithiolrwydd ymyriadau arloesol i gefnogi cleffion ar restrau aros llawdriniaethau dewisol	PHW	https://ymchwiliachydagofalcymru.org/support-patients-elective-surgical-waiting-list

24

Pa ddatblygiadau arloesol sy'n gallu mynd i'r afael â'r anghydraddoldebau sy'n dod i ran menywod a merched oherwydd y pandemig COVID-19 ar draws gwahanol feysydd bywyd/ parthau: gwaith, iechyd, safonau byw, diogelwch personol, cyfranogiad ac addysg?

BIHMR

<https://ymchwiliiechydagofalcymru.org/pa-ddatblygiadau-arloesol-syn-gallu-mynd-ir-afael-ar-anghydraddoldebau-syn-dod-i-ran-menywo>

25

Effeithiolrwydd ymyriadau/arloesiadau sy'n berthnasol i gyd-destun GIG Cymru i gefnogi recriwtio a chadw staff clinigol: map cyflym o dystiolaeth

WCEBC

<https://ymchwiliiechydagofalcymru.org/innovations-support-recruitment-welsh-nhs>

26

Beth ydy effaith y pandemig COVID-19 a'r cyfyngiadau ar gymunedau LHDTG+ yn y DU a pha gamau gweithredu allai helpu i fynd i'r afael â hyn?

SURE

<https://ymchwiliiechydagofalcymru.org/covid-19-impact-lgbtg-communities-uk>

27

Pa effaith y mae newidiadau a ysgogwyd gan COVID-19 mewn arferion gwaith wedi'i chael ar allyriadau nwyon tŷ gwyrdr?

Bangor
Biocomposites

<https://ymchwiliiechydagofalcymru.org/impact-covid-19-changes-greenhouse-gas-emission>

28

Beth yw effeithiolrwydd ymgynghoriadau o bell o'u cymharu ag ymgynghoriadau wyneb yn wyneb mewn amgylcheddau cleifion allanol llawfeddygol gofal eilaidd?

WCEBC

<https://ymchwiliiechydagofalcymru.org/remote-consultations>

29

Beth yw effaith galwadau oherwydd COVID Hir ar gostau'r GIG a gwasanaethau gofal cymdeithasol?

BIHMR

<https://ymchwiliiechydagofalcymru.org/cost-long-covid-nhs-social-care>

30

Adolygiad cyflym o rwystrau a hwyluswyr manteisio ar sgrinio am ganser (y fron, ceg y groth a'r coluddyn) mewn poblogaethau sydd heb eu gwasanaethu'n ddigonol

PHW

<https://ymchwiliiechydagofalcymru.org/cancer-screening-under-served-populations>

31

Beth ydy effaith COVID hir ar gostau cyflogaeth a chyfrifoldebau gofalu?

BIHMR

<https://ymchwiliiechydagofalcymru.org/long-covid-employment-caring-responsibilities>

32	Astudiaethau modelu a ddefnyddir i werthuso effaith ymyriadau anfferyllol lefel y boblogaeth ar rif atgynhyrchu Coronafeirws Syndrom Anadlol Aciwt Difrifol 2 (SARS-CoV-2)	HTW	https://ymchwiliachydagofalcymru.org/astudiaethau-modelu-dddefnyddir-i-werthuso-effaith-ymyriadau-anfferyllol-lefel-y-boblogaeth-ar-rif
33	Adolygiad cyflym o'r hyn sy'n hysbys ynglŷn ag effeithiolrwydd strategaethau i fynd i'r afael ag ymddygiadau heriol ac aflonyddol myfyrwyr mewn ystafelloedd dosbarth	SURE	https://ymchwiliachydagofalcymru.org/student-challenging-behaviours-pandemic
34	Adolygiad cyflym o ba fodelau gweithlu arloesol sydd wedi helpu i gynyddu galluedd ar gyfer gofal yn y gymuned yn gyflym i helpu oedolion hŷn i adael yr ysbty	SURE	https://healthandcareresearchwales.org/rapid-review-what-innovative-workforce-models-have-helped-rapidly-grow-capacity-community-care-help
35	Beth ydy effaith tymor hir COVID-19 ar Ansawdd Bywyd Cysylltiedig ag Iechyd unigolion â symptomau	BIHMR	https://ymchwiliachydagofalcymru.org/mild-covid-19-quality-life-mild
36	Adolygiad cyflym o systemau hidlo aer atodol mewn lleoliadau gofal iechyd	HTW	https://ymchwiliachydagofalcymru.org/air-filtration-systems
37	Pa ymyriadau neu arferion gorau sydd yna i gefnogi pobl â COVID Hir, neu gyflyrau ôl-feirysol tebyg neu gyflyrau y mae gorflinder yn eu nodweddu, i ddychwelyd i weithgareddau arferol: adolygiad cyflym	BIHMR	https://ymchwiliachydagofalcymru.org/support-people-long-covid
38	Adolygiad cyflym o strategaethau i gefnogi dysgu a llesiant ymhlith dysgwyr 16-19 oed sydd wedi cael amhariad sylweddol ar eu haddysg o ganlyniad i'r pandemig COVID-19 (diweddariad Mehefin 2022).	BIHMR	https://edarxiv.org/b6wgq3/

39	Map Cyflym o Dystiolaeth: Iechyd menywod	WCEBC	https://ymchwiliiechydagofalcymru.org/gender-inequalities-health-social-care
40	Cyfarpar Diogelu Personol (PPE) mewn lleoliadau Ymarfer Meddygol ac Ambwlansys: adolygiad cyflym	HTW	https://ymchwiliiechydagofalcymru.org/use-personal-protective-equipment-general-practice-and-ambulance-settings
41	Adolygiad byw gydag UKHSA: Cyfradd trosglwyddo COVID mewn poblogaethau sydd wedi'u brechu. Diweddariad i'r adroddiad	HTW / UKHSA	https://www.medrxiv.org/content/10.1101/2022.12.09.22283255v1
42	Pa ddatblygiadau arloesol sy'n helpu i recriwtio a chadw staff ambiwlans: crynodeb cyflym o dystiolaeth	WCEBC	https://ymchwiliiechydagofalcymru.org/recruitment-retention-ambulance-staff
43	Adolygiad cyflym o effeithiolrwydd a chost-effeithiolrwydd ymyriadau sy'n gwneud cartrefi'n gynhesach ac yn rhatach i'w cynhesu, ar gyfer aelwydydd sydd mewn tloidi tanwydd mewn ardaloedd gwledig ac anghysbell	WCEBC	https://www.medrxiv.org/content/10.1101/2023.04.18.23288747v1
44	Adolygiad cyflym o'r ffactorau lefel sefydliadol sy'n cefnogi neu'n atal maint a lledaeniad datblygiadau arloesol ym maes gofal cymdeithasol plant	SURE	https://www.medrxiv.org/content/10.1101/2023.04.03.23288061v1
45	Adolygiad carlam ar effeithiolrwydd a chost-effeithiolrwydd ymyriadau i leihau niwed i blant a phobl ifanc sydd wedi bod yn agored i drais neu gam-drin domestig	BIHMR	https://www.medrxiv.org/content/10.1101/2023.05.10.23289781v1
46	Adolygiad cyflym o effeithiolrwydd, effeithlonrwydd a derbynoldeb hybiau llawfeddygol wrth gefnogi gweithgaredd gofal wedi'i gynllunio	PHW	https://www.medrxiv.org/content/10.1101/2023.04.20.23288815v1

Adroddiadau sydd ar ddod

Pa mor effeithiol, effeithlon a derbyniol ydy hybiau llawfeddygol wrth gefnogi gweithgarwch gofal cynlluniedig? Sut dylid eu sefydlu a'u rhedeg orau?	PHW
Ymyriadau i gefnogi plant a phobl ifanc sydd mewn profedigaeth o hunanladdiad yn y teulu	SURE
Costau byw – effaith ar iechyd	HTW
Sail COVID-19 o ran yr ymennydd a choesyn yr ymennydd (BBB-COV)	Dr Helen Davies (PI)
Effeithiolrwydd ymyriadau gwrth-hiliol ar gyfer staff gofal iechyd o leiafrifoedd ethnig: Adolygiad systematig	Prosiect Myfyriwr
Effeithiau'r pandemig COVID-19 ar boblogaethau carchardai: adolygiad systematig	Prosiect Myfyriwr
Effeithiau'r pandemig COVID-19 ar boblogaethau digartref: adolygiad systematig	Prosiect Myfyriwr

Cyfraniad hiliaeth sefydliadol at ddeilliannau clinigol niweidiol COVID-19 mewn staff gofal iechyd o leiafrifoedd ethnig: adolygiad systematig	Prosiect Myfyriwr
Effaith y pandemig ar Ddysgwyr Cymraeg	Yr Athro Sian Lloyd a'r Athro Enlli Thomas (PIs)
Barn y Cyhoedd yn ystod y Pandemig COVID-19 (PVCCOVID)	Dr Kim Dienes & Dr Simon Williams (PI's)
Ymddygiadau iechyd cysylltiedig â COVID-19 a haint y system anadlu cyffredin – CARI Cymru	Dr Kim Dienes & Dr Simon Williams (PI's)

Cyhoeddiadau wedi'u hadolygu gan gymheiriaid

Cancer

Greene G et al. Impact of the SARS-CoV-2 pandemic on the female breast, colorectal and non-small cell lung cancer incidence, stage and healthcare pathway to diagnosis during 2020 in Wales, UK using a national cancer clinical record system. British Journal of Cancer. 2022;127:558-568.

<https://www.nature.com/articles/s41416-022-01830-6>

www.nature.com British Journal of Cancer

ARTICLE

Epidemiology

Impact of the SARS-CoV-2 pandemic on female breast, colorectal and non-small cell lung cancer incidence, stage and healthcare pathway to diagnosis during 2020 in Wales, UK, using a national cancer clinical record system

Gemma Greene¹, Thomas Ashford¹, Louise Hildrew¹, Nicola Brown¹, Jane Lewis¹, Thomas A. James¹, Robert M. Hall¹, Fawaz Toubi¹, Janet Mould¹, Lisa A. Moran¹, Matt Lewis¹ and Dylan Haywood^{1,2*}

*Full Author Info: www.nature.com/bjc

BACKGROUND: COVID-19 pandemic response impacted behaviour and health services. We explored the impact on incidence, stage and healthcare pathway to diagnosis for female breast, colorectal and non-small cell lung cancer using a population-based cancer clinical record system.

METHODS: Cancer incidence and hospital admission data were identified using case, stage and healthcare pathway to diagnosis data from the National Cancer Data Repository (NCDR) for 2019 and 2020 across an enhanced cancer clinical record system.

RESULTS: Cases decreased 1.2% (95% CI -10%) overall. Female breast annual HR was 0.87 (95% CI 0.76-0.98), p < 0.001; colorectal 1.04 (95% CI 0.92-1.17), p = 0.002; and non-small cell lung cancer 1.04 (95% CI 0.92-1.17), p = 0.002. Stage and healthcare pathway to diagnosis were also affected.

CONCLUSIONS: Significantly lower cases of three cancer sites were diagnosed in 2020. Distinct trends in outcomes noted between sexes. Ongoing work with health services addresses wider implications for cancer patients.

British Journal of Cancer (2022) 127:558-568. <https://doi.org/10.1038/s41416-022-01830-6>

BACKGROUND: The COVID-19 pandemic, including healthcare restrictions, led to changes in cancer incidence and healthcare pathways to diagnosis. We explored the impact of the pandemic on the female breast, colorectal and non-small cell lung cancer incidence, stage and healthcare pathway to diagnosis during 2020 in Wales, UK, using a national cancer clinical record system.

METHODS: Cancer incidence and hospital admission data were identified using case, stage and healthcare pathway to diagnosis data from the National Cancer Data Repository (NCDR) for 2019 and 2020 across an enhanced cancer clinical record system.

RESULTS: Cases decreased 1.2% (95% CI -10%) overall. Female breast annual HR was 0.87 (95% CI 0.76-0.98), p < 0.001; colorectal 1.04 (95% CI 0.92-1.17), p = 0.002; and non-small cell lung cancer 1.04 (95% CI 0.92-1.17), p = 0.002. Stage and healthcare pathway to diagnosis were also affected.

CONCLUSIONS: Significantly lower cases of three cancer sites were diagnosed in 2020. Distinct trends in outcomes noted between sexes. Ongoing work with health services addresses wider implications for cancer patients.

Published on 04/05/2022

Gweithlu

Edwards D et al. A rapid review of innovations for attraction, recruitment and retention of social care workers, and exploration of factors influencing turnover within the UK context. Wedi'i gyhoeddi Medi 2022. Journal of Long Term Care. 2022:205-221.

<https://journal.nlipnetwork.org/articles/10.3138/9/jltc.130>

A rapid review of innovations for attraction, recruitment and retention of social care workers, and exploration of factors influencing turnover within the UK context

DERIAN EDWARDS¹, LISA TRIGGS¹, NICOLE CAREERS¹, ALISON COOPER¹

JON DAF², ELIZABETH BELLETT³, RUTH LEWIS⁴, ADRIANA EDWARDS⁵

ABSTRACT

Context: The UK social care sector has seen an increased pressure to combat workforce shortages. This rapid review explored innovations for attraction, recruitment and retention of social care workers, and explored factors influencing turnover within the UK context.

Objectives: This review aimed to identify (1) innovations to attract, recruit, and retain social care workers; (2) innovations to explore factors influencing turnover within the UK context; and (3) factors influencing turnover within the UK context.

Methods: The rapid review included searches across databases using the PRISMA search strategy. Searches were conducted across three databases (1) to identify relevant literature; (2) to identify relevant literature; and (3) to identify relevant literature.

Conclusions: This review identified several innovations for attraction, recruitment and retention of social care workers, and explored factors influencing turnover within the UK context.

Wrthi'n cael eu datblygu

Mae dau bapur yn destun adolygiad ar hyn o bryd. Mae pedwar papur wedi'u hysgrifennu. Parheir i gyflwyno papurau pellach i gyfnodolion wrth i brosiectau gael eu cwblhau.

Cyflyrau Hirdymor

Qi C et al. Impact of COVID-19 pandemic on incidence of long-term conditions in Wales: a population data linkage study using primary and secondary care health records. British Journal of General Practice. 2023;73(730):e332-339

<https://bjgp.org/content/73/730/e332>

Research

Caity Qi, Tim Dobson, Rowena Bailey, Alison Cooper, Joe P. Hinchliffe, Ashley Adams, Ruth Crowder, Holly Pinner, Rebecca Jane Law, Ruth Lewis, Deb Smith, Adrián Edwards and Rowena Bailey

Impact of COVID-19 pandemic on incidence of long-term conditions in Wales: a population data linkage study using primary and secondary care health records

Abstract

Background: The COVID-19 pandemic has had both a direct and indirect impact on the health of the population. This study explored the impact of COVID-19-related distress (direct effects) on the incidence of long-term conditions (LTCs) using primary and secondary care health records.

Methods: We used a population data linkage study to explore the impact of COVID-19-related distress on the incidence of LTCs in Wales. We used data from the Welsh Longitudinal Study (WLS) and the Welsh Longitudinal Study (WLS) to explore the impact of COVID-19-related distress on the incidence of LTCs in Wales.

Results: We found that the incidence of LTCs in Wales increased significantly during the COVID-19 pandemic. This increase was observed across all age groups and both sexes.

Conclusions: The COVID-19 pandemic has had a significant impact on the incidence of LTCs in Wales. This increase was observed across all age groups and both sexes.

Brechu

Lench A et al. Household Composition and Inequalities in COVID-19 Vaccination in Wales, UK. Vaccines. 2023; 11(3):604.

<https://www.mdpi.com/2076-393X/11/3/604>

vaccines

MDPI

Household Composition and Inequalities in COVID-19 Vaccination in Wales, UK

Alex Lench^{1,2*}, Malini Perera^{1,2,3}, Rhonda D. Johnson⁴, Nadia Jupp^{1,5}, Gill Richardson¹, Rozay A. Lewis^{1,6}, Ashley Adams¹, Malini Edwards^{1,6}, Rhonda Collins^{1,6}, Richard Jones^{1,6}, Sarah-Jayne Williams^{1,6}, Alison Cooper¹

1. Vaccine Preventable Disease Department and Communicable Disease Surveillance Centre, Public Health Wales, Cardiff, Wales, UK
2. Population Health Science Data Research UK, Cardiff, Wales, UK
3. Respiratory Medicine, Cardiff University, Cardiff, Wales, UK
4. Cardiff University, Cardiff, Wales, UK
5. Cardiff University, Cardiff, Wales, UK
6. School of Medicine, Cardiff University, Cardiff, Wales, UK

*Correspondence: alex.lench@phw.wales.nhs.uk

Received: 15 February 2023; Accepted: 22 February 2023; Published: 28 February 2023

Abstract: The uptake of COVID-19 vaccines in Wales is high in a population level but many inequalities exist. Household composition may be a key factor in explaining these inequalities.

Background: Household composition may be a key factor in explaining these inequalities. This study explored the impact of household composition on the uptake of COVID-19 vaccines in Wales, UK.

Methods: We used a population data linkage study to explore the impact of household composition on the uptake of COVID-19 vaccines in Wales, UK.

Results: We found that the uptake of COVID-19 vaccines in Wales increased significantly during the COVID-19 pandemic. This increase was observed across all age groups and both sexes.

Conclusions: The COVID-19 pandemic has had a significant impact on the uptake of COVID-19 vaccines in Wales, UK. This increase was observed across all age groups and both sexes.

Keywords: COVID-19; vaccine; vaccination; household; household composition; inequalities

Introduction: The COVID-19 pandemic has had a significant impact on the health of the population. This study explored the impact of household composition on the uptake of COVID-19 vaccines in Wales, UK.